

VIENT  
DE PARAÎTRE

Revue  
TIERS MONDE

N°218 • avril-juin 2014

SE MESURER À LA NORME :  
TRAVAILLEURS, INSTITUTIONS  
ET ANALYSTES FACE À L'EMPLOI

Sous la direction de Pascale Absi et Pascale Phélinas

Les pressions induites par la mondialisation, et l'un de ses avatars qu'a constitué la crise de 2008, ont réactivé l'inquiétude croissante à propos du démaillage des protections sociales, la fragmentation des statuts du travail et la multiplication des formes d'emploi que l'on constate depuis trois décennies. Ces évolutions invitent à repenser la catégorie travail tant elle semble éclater sous l'effet des transformations économiques et sociales récentes. Aujourd'hui, la norme d'emploi, construite par la longue histoire sociale du statut salarial, est partout remise en question, y compris là où elle ne s'était jamais véritablement imposée.

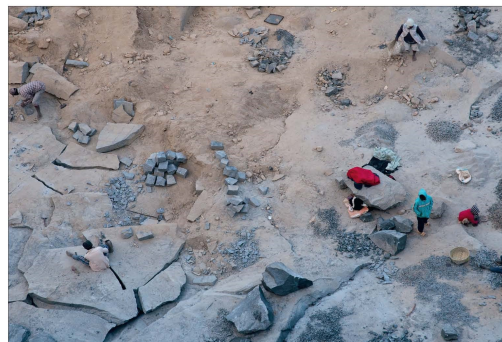
Partant de ce constat, ce numéro interroge les différentes normes mobilisées par la question de l'emploi ainsi que l'articulation entre celles qui guident l'action publique, les travailleurs, et les employeurs dans des contextes nationaux contrastés (Brésil, Mexique, France, Inde, Mali) mais aussi les présupposés des analystes du travail. Ce faisant, il apporte un nouvel éclairage à l'analyse des situations d'emploi pensées comme un champ de confrontations, de négociations et de compromis entre une multiplicité de normes et d'acteurs. Les contributions montrent que la recomposition normative qui accompagne le délitement de la norme d'emploi salariale ne touche pas uniquement au cadre juridique de la relation d'emploi et à sa gestion sociale et politique. Elle concerne également les imaginaires et les conceptions du travail et de la société qui lui sont associés.

Revue  
TIERS MONDE

N°218 • avril-juin 2014

SE MESURER À LA NORME : TRAVAILLEURS,  
INSTITUTIONS ET ANALYSTES FACE À L'EMPLOI

sous la direction de Pascale Absi et Pascale Phélinas



ARMAND COLIN

Revue Tiers Monde – IEDES

45bis, Av de la Belle Gabrielle

94736 Nogent-sur-Marne

Tél. 01 43 94 72 26

[tiermond@univ-paris1.fr](mailto:tiermond@univ-paris1.fr)

Abonnements et ventes : Armand Colin

– [www.armand-colin.com](http://www.armand-colin.com) –

[infos@armand-colin.fr](mailto:infos@armand-colin.fr)

5 rue Laromiguière, 75240 Paris Cedex

05 - Tel : 0 820 065 095 - fax 01 40 64

89 51 - Prix du numéro : 20 €

IEDES  
INSTITUT EUROPEEN  
DE DEVELOPPEMENT ECONOMIQUE ET SOCIAL

CAIRN.INFO  
CHECHER, REPÉRER, AVANCER

**DOSSIER**

**Revue  
TIERS MONDE**

N°218 • avril-juin 2014

## **SE MESURER À LA NORME : TRAVAILLEURS, INSTITUTIONS ET ANALYSTES FACE À L'EMPLOI**

**Pascale Phélinas**

### **Comment mesurer l'emploi dans les pays en développement ?**

La mesure de l'emploi et du chômage reste l'objet d'un vif débat car elle pose de nombreux problèmes conceptuels et empiriques, qu'il s'agisse de fixer les frontières entre le chômage et l'inactivité ou de déterminer qui est ou qui n'est pas employé de manière adéquate. Ces problèmes se posent avec une acuité particulière dans les pays en développement où les marchés du travail sont marqués par une énorme hétérogénéité des situations qu'affronte la population en âge de travailler. Cet article montre que la compréhension du fonctionnement des marchés du travail de ces pays gagnerait à rompre avec les conceptions bipolaires de l'emploi telles que travail/hors travail, formel/informel ou auto-emploi/salariat. Il suggère l'utilisation d'indicateurs additionnels qui permettraient de produire des mesures de l'emploi porteuses de sens pour ces économies.

**Mots clés : Emploi, chômage, sous-emploi, indicateurs, pays en développement.**

**Olivier Giraud, Thays Wolfarth Mossi, Frédéric Rey, Cinara Lerrer Rosenfield**

### **Les normes d'emploi au défi de l'auto-entrepreneuriat et des micro-entreprises individuelles : une comparaison France Brésil**

Cet article propose une analyse comparative de la signification de l'auto-entrepreneuriat en France et des micro-entreprises individuelles au Brésil dans la redéfinition des normes d'emploi. Ces formes se situent au croisement de l'indépendance, du salariat et de l'informalité. La première partie de l'article retrace la dynamique socio-historique de ces catégories constitutives des régimes de normes d'emploi dans ces deux pays. La deuxième situe les formes de l'auto-entrepreneuriat dans leurs contextes nationaux à partir de l'analyse socio-historique précédente et des débats publics nationaux qui les ont portés. La troisième partie propose une sociologie comparative des auto-entrepreneurs par la mise en regard croisée de portraits caractéristiques d'auto-entrepreneurs français et brésiliens.

**Mots clés : Politique de l'emploi, normes d'emploi, comparaison, France, Brésil.**

**Christian Azais**

### **Normes d'emploi, hybridation et zone grise chez les pilotes d'hélicoptère au Brésil : les enjeux de la globalisation**

Ce texte discute la nature des transformations du travail dans un monde en cours de globalisation. Le concept d'hybridation permet de dégager la spécificité de la zone grise, entendue comme résultant du brouillage des normes d'emploi et de l'émergence de formes nouvelles de travail, prenant la forme d'entorses faites à la loi ou de pratiques qui s'infiltrèrent dans ses interstices. La profession de pilote d'hélicoptère au Brésil a été retenue, car elle s'inscrit à la fois dans un cadre de normes rigides dictées par les institutions internationales et dans des pratiques qui tentent localement de les contourner et qui révèlent les enjeux de l'accélération des mutations dues à la globalisation.

**Mots clés : Globalisation, travail, zone grise, pilotes d'hélicoptère, Brésil.**

**Françoise Bourdarias**

### **Constructions de l'expérience salariale au Mali : le contrat de travail et la resocialisation de l'État**

Cette contribution propose quelques réflexions sur les transformations contemporaines des définitions du travail et du salariat au Mali, sur les dynamiques sociales qu'elles révèlent. Des observations ont été recueillies dans des entreprises chinoises employant de la main-d'œuvre locale, dans des entreprises maliennes des secteurs « formel » et « informel ». À travers la revendication croissante d'un mode de salariat fondé sur un contrat légal et le respect du code du travail, la figure de l'État se trouve aujourd'hui investie de sens nouveaux et se situe au centre des stratégies d'autonomie individuelles et collectives. L'État semble ainsi constitué en « aîné social » et le contrat de travail interprété comme un nouveau contrat social.

**Mots clés : Mali, salariat, État, contrat social, autonomie.**

**Djallal G. Heuzé**

### **Recomposition du travail dans l'Inde contemporaine : mise en cause et réactivation de la dimension communautaire**

L'approche met en parallèle l'évolution de deux groupes d'Indiens, pauvres et travailleurs, vivant à 1 200 km l'un de l'autre et qu'a priori peu de chose rapproche. En fait, ces ensembles humains ont connu, depuis 40 ans, une évolution remarquable dans deux sens, ni mécaniquement reliés ni aveugles l'un à l'autre, la précarisation (du travail et du cadre de vie) et l'affirmation religieuse et communautaire (liés mais distincts). L'approche de ces phénomènes est aussi celle de l'Inde de notre époque.

**Mots clés : Travail, communauté, jati, informalité, Inde, champ politique, chômage.**



**Jean-Pierre Olivier de Sardan, Oumarou Hamani, Nana Issaley, Younoussi Issa, Hannatou, Adamou, Issaka Oumarou**

### **Les transferts monétaires au Niger : le grand malentendu**

Les cash transferts (CT) constituent depuis plusieurs années en Afrique une nouvelle forme d'aide humanitaire (en cas de crise) ou d'aide au développement (pour lutter contre le piège de la pauvreté), en direction des populations les plus vulnérables, qui tend à se généraliser rapidement. Mais les normes de ciblage imposées par les institutions faisant du CT (aujourd'hui presque toutes les grandes ONG intervenant au Niger) apparaissent comme incompréhensibles aux populations ; elles sont en contradiction avec les normes locales, tiennent à l'écart les autorités municipales, suscitent de nombreux soupçons, et avivent divers conflits. Il en résulte d'importants écarts entre les procédures prévues par les opérateurs de CT et leur mise en œuvre sur le terrain.

**Mots clés : Transferts monétaires, développement, aide humanitaire, normes.**

**Daniel Delaunay, Jean-Marc Fournier**

**Mesurer le capital de mobilité pour évaluer les différenciations sociodémographiques et intra-urbaines de l'accessibilité : le cas de la zone métropolitaine de Santiago du Chili**

Cet article tente de donner une réalité statistique à la notion de « capital de mobilité » en s'appuyant sur une enquête réalisée à Santiago du Chili en 2009. Il prend en compte les composantes individuelles et collectives du capital de mobilité pour les mobilités quotidiennes, les mobilités résidentielles et les migrations. Sont analysées différentes variables (genre, âge, catégories socioprofessionnelles et quartier habité) pour tenter d'expliquer comment les inégalités sociales peuvent être liées, au-delà de l'accessibilité, à ce que l'on peut appeler le capital de mobilité. L'article montre la pertinence de cette notion, les difficultés méthodologiques pour la mesurer et la complexité des cas de figure étudiés.

**Mots clés : Capital de mobilité, accessibilité, capacité, inégalités sociales, Santiago du Chili.**

**Jai do Amara Filho, Maria Cristina Pereira de Melo**

**Brésil et Chine : le contraste entre deux agendas de développement**

Le présent article propose d'établir une opposition entre les agendas de développement du Brésil et de la Chine en prenant comme sujet leurs relations commerciales. Basé sur des faits stylisés, l'article analyse les capacités des gouvernements respectifs à formuler des politiques de long terme visant à positionner le pays dans l'économie globale de même qu'à satisfaire les intérêts stratégiques internes. L'article fait le constat que les risques avérés de l'économie brésilienne dans ses rapports commerciaux avec la Chine sont, en grande partie, le résultat des choix et de la gestion opérés par les gouvernements respectifs dans les processus nationaux de développement en fonction des marges de manœuvre disponibles.

**Mots clés : Brésil, Chine, agendas de développement, économie, politique industrielle, commerce international.**

**Jean-Bernard Rasera**

**Les modèles de simulation pour la planification**

Plus qu'ailleurs, les enjeux de la planification de l'éducation sont importants en Afrique subsaharienne. Les modèles de simulation sont l'outil principal de cette planification. La plupart ont été conçus ou inspirés par la Banque mondiale ou l'Unesco. Or, ces modèles sont trop simples. Cette simplicité est un choix, quoique mal argumenté. L'imprécision qui en résulte est rédhibitoire, mais elle est imperceptible, car la simplicité des modèles les soustrait à l'épreuve des faits. Les modèles de simulation sont ainsi des faux-semblants et les systèmes éducatifs africains souffrent toujours des graves déséquilibres de l'allocation des ressources. La conception de modèles de qualité, conçus dans le souci authentique de guider l'action, est possible et urgente.

**Mots clés : Afrique, Banque mondiale, éducation, Mauritanie, modèle, planification, République démocratique du Congo, simulation, Unesco. Classification JEL : O21, H52, I29.**

**Eugenia Ferragina, Désirée A. L. Quagliarotti**

**Flux migratoires et environnement : les migrants de l'environnement en Méditerranée**

L'article analyse le phénomène des éco-migrants, en introduisant des réflexions sur la définition de « réfugié de l'environnement » et sur la question de sa protection sur le plan juridique. Une première partie est consacrée aux caractéristiques et à l'ampleur des flux migratoires liés aux facteurs environnementaux et à la multiplicité des causes – politiques, économiques et sociales – expliquant ce phénomène. Dans la deuxième partie, on considère les principaux facteurs de départ pour ce type de migration internationale. L'article vise à faire une première estimation des éco-migrants provenant des pays d'Afrique du Nord et du Moyen-Orient. La dernière partie est consacrée à la relation entre l'environnement et la sécurité dans la région méditerranéenne qui présente des facteurs particuliers d'exposition au changement climatique, et de vulnérabilité en termes de capacité d'adaptation et de gestion des risques liés à l'environnement.

**Mots clés : Environnement, migration, réfugiés environnementaux, changement climatique, sécurité humaine, Méditerranée.**